



**musée  
du Jouet**  
MOIRANS-EN-MONTAGNE



**DOSSIER  
DE  
PRESSE  
2026**

*Il était une fois...*

[www.musee-du-jouet.com](http://www.musee-du-jouet.com)

EXPOSITIONS - ATELIERS - ANIMATIONS - BOUTIQUE

Musée du Jouet - 5 rue du Murgin - 39260 Moirans-en-Montagne  
Tél. 03 84 42 38 64 - E-mail [info@musee-du-jouet.com](mailto:info@musee-du-jouet.com)

# SOMMAIRE

<b>1. 1989-2027 : 37 ANS D'HISTOIRE</b>	P.2
1. La genèse du projet	P.2
2. Le parti pris architectural	P.2
3. La muséographie	P.3
4. L'empreinte d'une artiste singulière	P.3
<b>2. LES COLLECTIONS ET LE PARCOURS MUSÉOGRAPHIQUE</b>	P.4
1. Le jouet et le Jura, une longue histoire	P.4
2. Constitution des collections, les grandes dates	P.4
3. Le parcours de visite et ses objets « phare »	P.5
<b>3. LES DISPOSITIFS DE VISITE</b>	P.6
1. Parcours enfants	P.6
2. Livrets jeux en famille	P.7
3. Parcours numérique Wivisites	P.7
4. Jouer au musée du Jouet	P.7
5. Activités	P.8
6. Musée accessible à tous	P.8
<b>4. ZOOM SUR 2026</b>	
1. Nouveautés	P.9
2. Programmation culturelle	P.9
3. Exposition temporaire « Jeux de construction. Du cube au pixel »	P.10
4. Exposition photos Bespincloud	P.12
<b>5. EXPOSITIONS TEMPORAIRES PASSÉES</b>	P.14
<b>6. MUSÉE DU JOUET EN CHIFFRES</b>	P.15
<b>7. INFORMATIONS PRATIQUES</b>	P.16
1. Accès, horaires, tarifs	P.16
2. Boutique	P.17
<b>8. LE MUSÉE DU JOUET EN IMAGES</b>	P.19

# 1. 1989-2025 : 37 ANS D'HISTOIRE

## 1. La genèse du projet

Inaugurée en mai 1989 à l'initiative de la Ville de Moirans-en-Montagne et des industriels du jouet, la **Maison du Jouet** se distingue par son architecture moderne et colorée, imaginée par l'architecte **Guy Bonnivard**.

Pensé comme un lieu dépassant le simple cadre muséal, l'équipement vise à **soutenir et valoriser la filière du jouet français**. Il accueille à la fois un musée présentant des **jouets jurassiens d'hier et d'aujourd'hui**, ainsi que différents services destinés aux professionnels du secteur.

Rapidement, le site s'impose comme un **équipement culturel et touristique majeur**, avec une fréquentation atteignant **65 000 visiteurs en 1994**.

Au fil du temps, l'évolution de l'industrie et l'enrichissement des collections font cependant apparaître de **nouvelles contraintes d'espace et de mise en valeur**. La nécessité d'une rénovation d'envergure s'impose alors afin de transformer le lieu en un musée plus moderne et attractif.

En 2000, le Conseil municipal de Moirans-en-Montagne valide le projet de rénovation. Après dix années d'études et de préparation, **les travaux débutent en août 2010**.

## 2. Le parti pris architectural

En septembre 2010, le **Musée du Jouet** ferme pour **22 mois de travaux** confiés aux architectes **Jacques Blanc Potard** et **Jean-Marc Duboin**. L'objectif : **valoriser l'une des plus belles collections de jeux et jouets d'Europe**, offrir un accueil moderne tout en **préservant l'identité architecturale originale**.

Le célèbre **triangle bleu** de Guy Bonnivard est conservé et mis en valeur, et l'extension permet de **doubler la surface du musée à 3 400 m<sup>2</sup>**. Un nouvel axe ouest-est structure les espaces et activités, créant un ensemble **cohérent, attractif et ouvert sur la ville**.



L'espace devant l'entrée principale a été **restructuré pour faciliter l'accès** et le rendre plus attractif. Des **aires de jeux ouvertes à tous**, conçues en harmonie avec l'architecture et le site, contribuent à **relier le musée à la vie de la commune**.

Le long du bâtiment, sous le **trptyque en émail et acier de Françoise Pétrovitch**, les espaces verts accueillent toboggans, forêt labyrinthe, balançoires et jeux à ressort. À proximité, un **grand parcours de glisse et d'escalade** s'intègre à la structure existante, tandis que **tables de pique-nique et autres jeux** complètent le lieu, idéal pour les rassemblements familiaux.

### *3. La muséographie*

Au Musée de Moirans-en-Montagne, les **jeux et jouets**, longtemps rangés dans les malles et greniers, retrouvent vie et émerveillent les visiteurs. Rassemblés par affinités ou par époque, ils créent des **rencontres entre générations** et racontent, à leur manière, **l'histoire universelle du jeu et du temps qui passe**.

Certains jouets, rares ou emblématiques, sont mis en valeur comme **ambassadeurs du musée**, tandis que les autres composent un parcours vivant et coloré, **ré-enchanté par les fresques de Françoise Pétrovitch**. Les savoir-faire locaux, transmis à travers les siècles, sont également mis en lumière, avant que le visiteur ne pénètre dans le **cœur mystérieux du monde des jouets**, un espace d'**imaginaire et de surprises**.

Tout au long de la visite, un **ourson de bois coloré** accompagne petits et grands, symbole du lien profond avec l'enfance et les savoir-faire jurassiens, pour se conclure par une **présentation géante et poétique**, plaçant adultes et enfants sur un pied d'égalité face à la magie des jouets.

### *4. L'empreinte d'une artiste singulière*

Après Paris, Berlin ou Tokyo, **Françoise Pétrovitch**, artiste plasticienne pluridisciplinaire, laisse sa marque au **Musée du Jouet de Moirans-en-Montagne**. Sur la façade sud du bâtiment d'extension, au-dessus de l'aire de jeux, son **trptyque panoramique de 41 mètres** en émail sur acier déploie un dessin à la plume : jouets et personnages insolites semblent surgir au ras du sol, du point de vue des enfants, symbolisant **l'ouverture du musée sur ses publics**.

À l'intérieur, ses **grandes toiles et dessins** dialoguent avec les collections permanentes, structurant les espaces et créant un contraste joyeux



entre **art contemporain et patrimoine**. Superpositions et formats hors norme apportent surprise, plaisir et réflexion, invitant les visiteurs à **redécouvrir les jouets sous un regard inédit**.

### *Biographie*

*Née en 1964 à Chambéry, Françoise PETROVITCH vit et travaille à Cachan, en périphérie de Paris. Artiste plasticienne et pluridisciplinaire, elle emploie le dessin, le lavis, la céramique, le verre ou plus récemment la vidéo, dans un perpétuel questionnement sur notre rapport au monde. Son œuvre, empli de fantaisie et d'audace, est emprunte des réminiscences de l'enfance.*



## **2. LES COLLECTIONS ET LE PARCOURS MUSÉOGRAPHIQUE**

### *1. Le jouet et le Jura, une longue histoire*

Dans les années 1980, la création du **Musée du Jouet de Moirans-en-Montagne** s'inscrit dans une **longue histoire locale du jouet**. Dès le Moyen Âge, l'Abbaye de Saint-Claude et l'afflux de pèlerins créent une forte demande pour des objets en bois tourné. La richesse des forêts jurassiennes et la présence de rivières favorisent le développement de la **tournerie**, qui évolue au fil des siècles pour produire jeux d'échec, bobines, boutons... C'est de cet artisanat du bois que naîtra, quelques siècles plus tard, **l'industrie du jouet**.

### *2. Constitution des collections, les grandes dates*

1988-1995 : constitution du fonds historique

Environ 6 000 objets (jeux, jouets jurassiens, machines et outils de tournerie et de transformation plastique) sont rassemblés grâce aux dons de particuliers, artisans et industriels locaux.

À partir de 1995 : diversification des collections

Le musée élargit ses collections à des jouets français, européens et du monde entier :

- 2001 : donation de Chantal Lombard – 700 jouets du monde, souvent fabriqués par des enfants avec des matériaux de récupération.
- 2003 : acquisition du musée du Jouet de Canet-en-Roussillon – 3 500 pièces, de l'Antiquité à nos jours (poupées, jouets mécaniques et optiques).
- 2005 : donation de Jean-Pierre Rossie – 700 jouets du Sahara et d'Afrique du Nord avec documentation scientifique.

- 2014 : acquisition du musée de l'Ours et de la Poupée (Lens-Lestang, 26) – 131 objets supplémentaires.

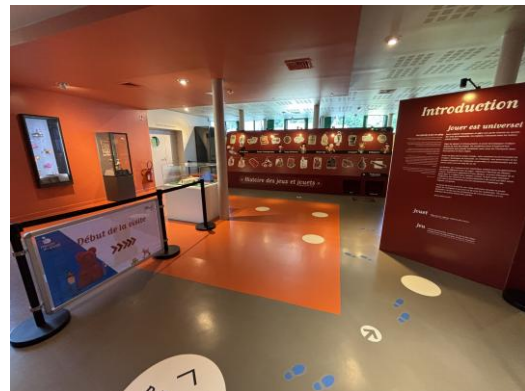
Aujourd'hui, le Musée du Jouet compte près de 20 000 objets, dont environ 2 000 exposés, illustrant l'histoire du jouet, les techniques de fabrication et les sociétés qui les ont produits.

### *3. Le parcours de visite*

Au **Musée du Jouet**, les objets sont regroupés par catégories, époques et usages, permettant de **comparer techniques, formes et cultures**. Environ 10 % de la collection est exposée, organisée en **différents chapitres thématiques**.

#### **Espace introductif – De tout temps et en tous lieux**

Le jeu est universel et intergénérationnel, présent dans toutes les sociétés. Cette salle situe les jouets jurassiens dans leur histoire et propose une **frise chronologique ludique** illustrée de jeux iconiques.



#### **Chapitre 1 : Dedans**

Les jouets d'intérieur révèlent le développement de l'enfant à travers le jeu : jouets d'éveil pour les bébés, jeux de construction ou de plateau pour les adolescents, avec parfois une **répartition genrée traditionnelle**.



#### **Chapitre 2 : Dehors**

Le jeu à l'extérieur favorise **mouvement, adresse et socialisation**, dans le jardin, la cour, ou la fête foraine.

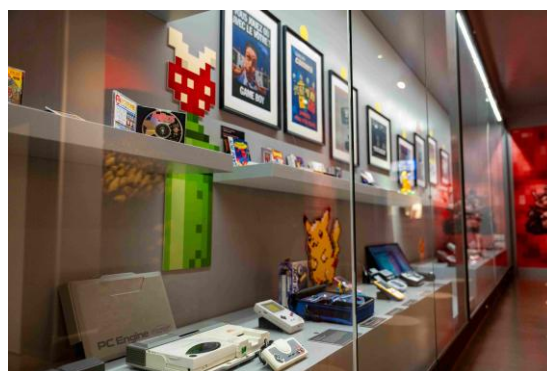


### Chapitre 3 : De l'idée au jouet

Ce parcours chronologique montre **l'évolution des techniques, matériaux et savoir-faire jurassiens** du Moyen Âge à nos jours, ainsi que les défis industriels, marketing et design.



La **fin du parcours** est dédiée à la pratique ludique : depuis 2023, le musée propose **un espace rétrogaming**, un espace consacré à l'histoire des consoles de jeux vidéo réalisé par l'association MO5 et une salle de murder party (nouveau avril 2026).



Ainsi, regroupés par catégorie, les jouets d'époques, de cultures et de procédés de fabrication différents se côtoient. Les confrontations historiques, techniques ou culturelles permettent d'appréhender les évolutions et permanences qui marquent l'histoire du jouet. La conception du parcours a fait émerger différentes typologies d'espaces, correspondant à des mises en scène spécifiques. Environ 10% de la collection est exposée.

## 3. LES DISPOSITIFS DE VISITE

### 1. Parcours enfants



Un parcours de visite a été spécialement conçu à l'intention du jeune public. Guidés par NOURS, un sympathique ourson de bois laqué, les enfants sont invités à répondre à des devinettes et à découvrir ainsi une vingtaine de points d'intérêt du parcours général d'exposition permanente. Ce dispositif sert également de support au parcours audio-vidéo guidé (enfants à partir de 8 ans).

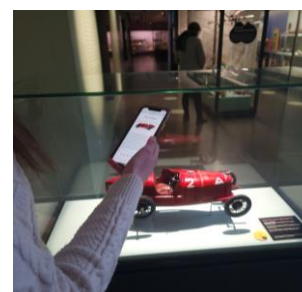
## 2. Livrets jeux en famille

Les visiteurs ont à leur disposition gratuitement 4 livrets-jeux différents, à faire en famille, à partir de 4 ans.



## 3. Parcours numérique WIVISITES

Afin d'adapter son offre aux usages actuels, le musée propose à ses visiteurs une application de visite en mobilité, ne nécessitant pas de téléchargement, avec des jeux, des contenus et photos.



[https://www.wivisites.com/monument\\_details/musee-du-jouet](https://www.wivisites.com/monument_details/musee-du-jouet)



## 4. Jouer au musée du Jouet

Au **Musée du Jouet**, les jeux sont partout ! Tout au long du parcours, à l'intérieur comme à l'extérieur, ils invitent à **des pauses ludiques**. Jeux interactifs du 21<sup>e</sup> siècle sur écrans et tables tactiles mettent en scène les collections, tandis que les **jeux traditionnels**, reliant les générations, favorisent **convivialité et partage**.



## 5. Activités

Le musée propose des **visites-ateliers** pendant les vacances scolaires et les mercredis pour les individuels, et toute l'année pour les groupes. Après une **présentation des collections permanentes**, adaptée au thème choisi, les enfants passent à la pratique en **créant leurs propres jouets**, explorant formes, couleurs et matériaux. Une manière ludique de **découvrir, manipuler, comprendre et voyager à travers le temps et les continents**.

Pour les amateurs d'énigmes et de mystère, le musée propose ponctuellement la **chasse aux trésors « Abracadabra ! »**, où petits et grands suivent les traces d'un vieux magicien ayant ensorcelé les jouets du musée, pour une découverte insolite et interactive des collections.

Les **groupes** sont accueillis sur **réservation**, avec ou sans guide, et les scolaires ou centres de loisirs peuvent prolonger la visite par un **atelier créatif**.

**NOUVEAUTÉ 2026 : Murder party** "Musée sous scellés, crime au cœur de l'exposition !"

Un crime a été commis... Le musée est sous scellés... Saurez-vous résoudre l'enquête ?

## 6. Un musée accessible à tous

La place du visiteur est fondamentale au musée du Jouet. Aussi celui-ci est conçu pour être accessible au plus grand nombre. A cet effet, l'ensemble des textes est en français, anglais, allemand et néerlandais. Les visiteurs étrangers peuvent se laisser guider par un nouveau guide de visite auquel il suffit de se connecter avec son smartphone, disponible en trois langues étrangères.

L'ensemble du musée est accessible aux personnes à mobilité réduite.



Le musée du Jouet obtenu le label **TOURISME & HANDICAP** pour les 4 familles de handicaps (moteur, mental, auditif et visuel).

Des améliorations sont proposées chaque année afin de mieux accueillir ces publics : livret en « Facile À Lire et à Comprendre (FALC), plan en relief et en braille, visites adaptées...



## 4.ZOOM SUR 2026

### 1. Nouveautés

#### Maquette LEGO®

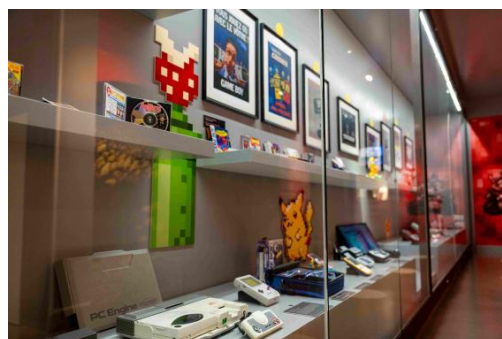
Un nouveau diorama sur l'univers Harry Potter en LEGO® a pris place dans le parcours permanent de visite, dans la salle des jeux de construction. Pour les enfants, des personnages sont à retrouver.

#### Maquette JEJURA

Une maquette unique composée de chalets JEJURA fabriqués à Saint-Germain-en-Montagne depuis des décennies a pris place dans le parcours permanent ! Plongez dans l'univers de cette entreprise créée en 1911.



**Game story, histoire des consoles de jeu vidéo.** Conçue avec l'association MO5.com, cette présentation unique retrace la riche histoire du jeu vidéo grâce à une présentation chronologique depuis 1952 jusqu'à nos jours. Les collections anciennes exposées côtoient des consoles de toutes époques jouables !



#### Site internet vitrine entièrement renouvelé

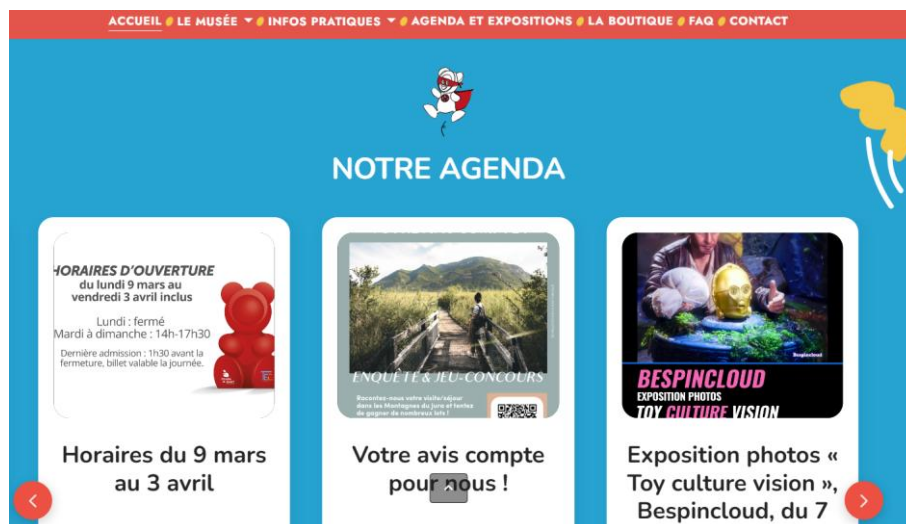
➤ <https://www.musee-du-jouet.com/>

Le musée s'est doté d'un **site internet entièrement repensé**, afin de mieux répondre aux usages numériques actuels et aux attentes des visiteurs.

Plus clair, plus moderne et plus intuitif, ce nouveau site facilite l'accès aux informations essentielles : préparation de la visite, actualités du musée, expositions et événements. Il est désormais **entièrement adapté à la consultation sur smartphone et tablette**, permettant aux internautes de s'informer facilement, où qu'ils soient.

Cette refonte s'inscrit dans la volonté du musée de **renforcer sa présence en ligne et d'améliorer l'expérience des publics**, en proposant un outil simple, accessible et régulièrement actualisé.

Le nouveau site constitue ainsi une **porte d'entrée privilégiée vers l'univers du musée**, invitant chacun à découvrir ses collections, ses activités et sa programmation.



## 2. Programmation culturelle

Chaque année, l'équipe du musée du Jouet conçoit une riche programmation culturelle. Pendant les vacances scolaires, les manifestations nationales et festivals locaux, sont proposées de nombreuses animations à destination des familles, pour tous les âges : ateliers, visites guidées, spectacles, jeux.

Voir le programme détaillé : <https://www.musee-du-jouet.com/fr/exposition-musee-du-jouet>

## 3. Exposition temporaire « Jeux de construction, du cube au pixel », jusqu'au 3 janvier 2027.

### Les jeux de construction : bâtir à tout âge

De Anker à LEGO®, en passant par Meccano ou KAPLA®, les jeux de construction traversent les générations et les époques. Depuis leurs origines jusqu'à aujourd'hui, ils invitent à empiler, encastrier, assembler, à plat ou en volume, selon une infinité de possibilités.

Monumentales ou élémentaires, les constructions partagent un même plaisir universel : celui de créer, de transformer, et parfois de déconstruire.

Indispensables au développement de l'enfant, ces jeux favorisent la motricité fine, la compréhension des formes et des volumes, la persévérance et l'esprit de



partage. Avec eux, on apprend en jouant... et l'on continue de jouer pour apprendre, toute la vie.

Longtemps associés à l'enfance, les jeux de construction connaissent aujourd'hui un véritable engouement chez les adultes. Loisirs créatifs, pratiques artistiques, défis techniques ou moments de détente, ils séduisent par leur capacité à stimuler l'imagination, la concentration et le sens de l'ingéniosité, quel que soit l'âge et sont un terrain d'expression et de partage intergénérationnel !

### **1- EMPILER *Le défi de l'équilibre***

Au 19<sup>e</sup> siècle, la perception de l'enfance évolue profondément : l'enfant n'est plus vu comme un adulte miniature, mais comme un être en développement, avec ses propres besoins et rythmes d'apprentissage. C'est dans ce contexte que naissent les premiers jeux de construction.

Le pédagogue allemand Friedrich Fröbel place l'expérimentation au cœur de l'éducation et conçoit des volumes en bois (cubes, cylindres, prismes) pour aider l'enfant à mieux assimiler les enseignements. Au-delà de la reconnaissance des formes géométriques, leur manipulation favorise la compréhension de l'espace.

Dès ses premiers mois d'éveil, le bébé explore les matériaux et les couleurs. Progressivement, les jeux d'empilement prennent le relais de cette découverte sensorielle : ce sont les premiers véritables jeux de construction. Déconstruire une tour devient un apprentissage essentiel avant même de savoir la bâtir, permettant à l'enfant de « reprendre la main » sur l'objet. En empilant les cubes, il découvre le lien entre geste et résultat. Les premières constructions restent abstraites et varient à chaque nouvelle tentative, sans règles préétablies.

Vers l'âge de trois ans, l'enfant sait reproduire une action. Il découvre alors les cubes abécédaires, les puzzles-cubes, puis s'essaie à des constructions plus ambitieuses avec planches et blocs. Certaines sont guidées par des éléments architecturaux (arches, piliers, fenêtres dessinées) orientant vers un type précis de bâtiment. D'autres fabricants préfèrent laisser libre cours à l'imagination du jeune constructeur, capable désormais d'anticiper la forme finale de son œuvre.

La déconstruction, si elle n'est pas réservée aux tout-petits, peut devenir un jeu à part entière, comme avec les dominos, où l'installation minutieuse sert le plaisir de voir chaque élément tomber.

### **2- ENCASTRER *Tout s'emboîte !***

À partir des années 1950, l'essor du plastique révolutionne les jeux de construction. Premo Rubber (Minibrix) et Kiddicraft avaient déjà imaginé des briques emboîtables en caoutchouc ou en plastique, mais c'est la firme danoise LEGO® qui perfectionne dimensions et système pour permettre l'assemblage d'un grand nombre de pièces. Les constructions gagnent alors en hauteur et en diversité.

Formes simples, couleurs variées et solidité ouvrent la voie à une infinité de créations, inspirées aujourd'hui par les films, les super-héros ou les dessins animés. Nanoblock® miniaturise l'art de construire, tandis que Playskool séduit les plus petits avec ses Clipo® à picots faciles à assembler.

La matière plastique rend possible la manipulation répétée, comme avec M. Patate®, et permet d'associer construction et jeu d'imitation, à la verticale comme à plat, avec par exemple les trains de Favre ou de Lardy.

Certains fabricants adaptent la brique rectangulaire en y intégrant des encoches, garantissant des constructions solides sans fixation extérieure. Jouer à plusieurs devient alors une expérience d'apprentissage : confronter ses idées, écouter et construire ensemble.

### **3- ASSEMBLER *Etablir des connexions, entre tradition et modernité***

Dans la seconde moitié du 19<sup>e</sup> siècle, sous l'impulsion d'Hausmann, l'architecture devient un sujet de fascination. Rapidement, les fabricants reproduisent en miniature les monuments parisiens fraîchement édifiés. En 1889, année de l'inauguration de la Tour Eiffel, la maison Pellerin, fondatrice de l'imagerie d'Épinal, édite une planche à découper pour construire la célèbre tour en papier. Les avancées techniques connaissent le même sort : grâce au faible coût du papier, ces jeux de construction en 3D se diffusent largement, accessibles à toutes les classes sociales. Patience et minutie en sont les clés : découper, coller, assembler.

En 1901, Meccano révolutionne le genre. Avec ses plaques perforées, vis et engrenages, il transforme les enfants en apprentis ingénieurs. Les constructions s'ouvrent aux véhicules, et Hornby est le premier à introduire le métal, rapidement imité par Pintel (Metalic), JEP, Bing (Structator) ou Constructor.

Au 20<sup>e</sup> siècle, les fabricants restent fidèles à la vocation éducative de leurs jeux : la mention « instructif » s'affiche fièrement sur les boîtes et manuels. Hornby conçoit même des kits pour les enseignants, destinés à initier les élèves à la mécanique. Le casse-tête est rapidement intégré à cette famille : il stimule l'expérimentation et la résolution de problèmes.

Pour rester attractifs, les créateurs innovent sans cesse : constructions magnétiques, circuits de billes, systèmes à boules, tiges ou vis. En 1988, Joël Glickman lance K'nex® : des tiges flexibles et des connecteurs offrant un univers de constructions abstraites et infinies.

Mais les jeux de construction ne se limitent pas aux coffrets : les enfants inventent aussi avec les matériaux du quotidien. Un char fabriqué avec des rouleaux de carton et des bouchons en plastique peut ainsi compléter un jeu d'imitation. La créativité n'a pas de frontières.

## **CONCLUSION**

### **Les jeux de construction, un patrimoine en perpétuelle évolution**

Des cubes de Fröbel aux briques LEGO®, des plaques de Meccano aux pixels de *Minecraft*, les jeux de construction traversent les époques et les technologies. Qu'ils soient en bois, en métal, en carton, en matière plastique ou virtuels, ils poursuivent le même objectif : donner à chacun la liberté de créer, d'expérimenter et de partager.

Au-delà du simple divertissement, ces jeux développent l'observation, la logique, la motricité et l'imagination. Ils rassemblent toutes les générations autour du plaisir universel de bâtir... et parfois, de déconstruire pour mieux recommencer !

#### 4. Exposition photos « Toy culture vision. L'art de figer la pop culture à travers l'objectif et les jouets », jusqu'au 3 janvier 2027.



Haitem Gasmî, alias Bespincloud, est un photographe français autodidacte spécialisé dans la toy photography. Inspiré par le cinéma et les grandes figures de la pop culture, il crée des scènes visuelles cinématographiques à partir de jouets et de dioramas minutieusement mis en lumière.

Son travail, à la croisée de la mémoire et de l'imaginaire, fait de la photographie de jouets



un art à part entière.

## 5. EXPOSITIONS TEMPORAIRES PASSES



**DU 4 AVRIL 2025 AU 22 FÉVRIER 2026**

#### **JOUETS DES ANNEES 80 – COLLECTION MEL ET DAVID**

La nostalgie des années 80 est un phénomène culturel fascinant qui se manifeste dans la musique, le cinéma, la mode et les jeux vidéo. Cette décennie est souvent célébrée pour son esthétique caractéristique, ses innovations technologiques et sa culture populaire marquante.



**DU 5 AVRIL 2024 AU 31 AOÛT 2025**

#### **1924-2024 SMOBY, 100 ANS DE JOUETS ET D'HISTOIRES**

L'entreprise jurassienne Smoby est fondée en 1924 à Lavans-les-Saint-Claude sous le nom de Moquin-Breuil. Elle était d'abord spécialisée dans la production de pipes en bois. Aujourd'hui, Smoby Toys compte parmi les leaders dans la fabrication de jouets et fête ses 100 ans à travers une exposition inédite.



***Du 6 février 2024 au 5 janvier 2025***  
**PLAYMOBIL®, 50 ans de sourires**

Venez admirer l'incroyable collection PLAYMOBIL(R) de Mel et David et leurs extraordinaires dioramas à l'occasion du 50e anniversaire de la marque allemande !



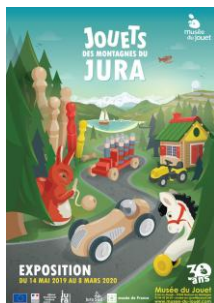
***Du 22 juin 2022 au 12 novembre 2023***  
**ENTREZ DANS LE GAME**

Cette exposition est conçue comme une salle de jeu immersive, ludique et conviviale. À tout âge, elle permet de se plonger dans l'univers du jeu vidéo, de découvrir son histoire, de se questionner, d'échanger mais aussi et surtout de jouer ! Une sélection de dispositifs vidéoludiques de différentes générations, sur des supports variés (console, borne d'arcade, table tactile, tablette...), offre diverses expériences de jeu.



***Du 15 septembre 2020 au 2 janvier 2022 (prolongée car fermeture pendant le COVID)***  
**JOUONS SPORTIF**

Cette exposition est conçue et réalisée par le musée du Jouet, avec la collaboration scientifique du laboratoire C3S « Culture, Sport, Santé, Société » de l'Université de Franche-Comté. Elle a reçu le label « Exposition d'intérêt national » attribuée par le ministère de la Culture.



***Du 14 mai 2019 au 8 mars 2020***  
**JOUETS DES MONTAGNES DU JURA**

Cette nouvelle exposition retrace l'histoire du jouet dans l'Arc Jurassien, berceau historique de fabrication de jouets, terre d'innovation et de création à travers une sélection de jouets marquants par leur technique ou représentatifs d'une époque par leur style et conçus dans les Montagnes du Jura.



***Du 15 avril 2018 au 3 mars 2019***  
**PETITE BRIQUE DEVENUE GRANDE L'aventure de la marque LEGO®**

C'est en 1958 que le brevet des briques LEGO® est déposé. 60 ans plus tard, l'aventure continue ! Cette exposition événement, conçue par le musée du Jouet en partenariat avec LUG'EST, association de passionnés de LEGO®, raconte la fabuleuse épopée de la petite brique venue du Nord.

## 6. LE MUSÉE DU JOUET EN CHIFFRES

### **DATES**

<b>1989</b>	année de création du musée
<b>2012</b>	réouverture du nouveau musée du Jouet (1 <sup>er</sup> juillet)

### **COLLECTIONS**

<b>20 000</b>	nombre d'objets dans les collections
<b>2 000</b>	nombre d'objets présentés sur le parcours d'exposition

### **SURFACE**

<b>1 900 m<sup>2</sup></b>	surface d'exposition
<b>250 m<sup>2</sup></b>	surface d'ateliers pédagogiques
<b>400 m<sup>2</sup></b>	surface des réserves
<b>3 390 m<sup>2</sup></b>	surface totale du musée

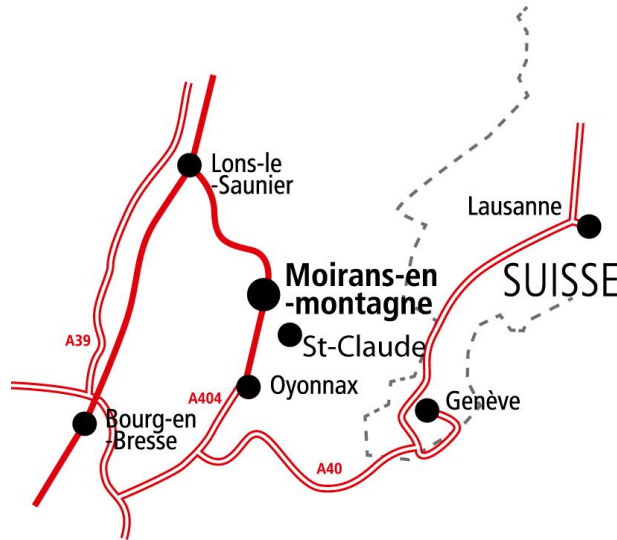
### **FRÉQUENTATION**

<b>1 000 000</b>	visiteurs de 1989 à 2010
<b>66 081</b>	visiteurs en 2014 - record de fréquentation <i>(depuis 1989)</i>
<b>66 001</b>	visiteurs en 2023
<b>65 109</b>	visiteurs en 2024
<b>64 750</b>	visiteurs en 2025
<b>30 %</b>	part des visiteurs Bourgogne Franche-Comté <i>(en 2025)</i>
<b>80 %</b>	part des touristes <i>(depuis 2012)</i>
<b>65 %</b>	part des adultes <i>(individuels en 2025) - stable depuis 2022</i>
<b>35 %</b>	part des enfants <i>(individuels en 2025) - stable depuis 2022</i>
<b>13 %</b>	part des groupes <i>(en 2025) - stable depuis 2022</i>
<b>6 %</b>	part des visiteurs étrangers <i>(en 2025)</i>

## 7. INFORMATIONS PRATIQUES

### 1. Accès, horaires, tarifs

#### ACCÈS



Lons-Le-Saunier.

A moins d'1h30 de Lyon ou Genève, à moins de 2h de Dijon ou Besançon.

**Par la route :** à 38 km de Lons-Le-Saunier ou 23 km d'Oyonnax. Arrivée par A39 : Sortie 7 (Bersaillin), direction Lons-Le-Saunier puis Saint-Claude. Arrivée par A404 : sortie Oyonnax, direction Dortan puis

**Par le train :** Gare TGV Dole ou Bourg-en-Bresse (à 2h de Paris), Gare TGV Nurieux-Volognat (à 2h20 de Paris), Gare SNCF de Saint-Claude (30 minutes de Moirans-en-Montagne) ou Gare SNCF de Lons-Le-Saunier (40 minutes de Moirans-en-Montagne).

#### HORAIRES

**En 2026, le musée du Jouet est ouvert :**

➤ **Pendant les vacances scolaires :**

- **De septembre à juin :** lundi à vendredi (inclus les jours fériés) : 10h-12h30/14h-18h, week-end : 14h-18h
- **Juillet et août :** tous les jours : 9h30-18h30 (inclus 14/07 et 15/08)

➤ **Hors vacances scolaires :**

<https://www.musee-du-jouet.com/fr/horaires>

Fermé du 2 novembre au 18 décembre, les 24 et 25/12.

## TARIFS

### > Visite libre *(parcours permanent + expo temporaire)*

Adulte : 11 €

Enfant < 6 ans : GRATUIT

Enfant (6-15 ans) : 9 €

Famille : 31 € (2 adultes + 2 enfants > 6 ans et plus)

Tarif réduit (\*) : 9 € (adultes) – 8 € (enfants)

Abonnement annuel adulte : 24 € (accès libre aux expositions perm. et temp. pendant une année)

Abonnement annuel enfant : 12 €

*(\*) Tarif réduit : étudiants, demandeurs d'emploi et bénéficiaires des minimas sociaux, personnes handicapées et détenteurs de cartes partenaires, groupes > 15 pers.*

Carte Ambassadeur annuelle adulte : 8 €

### > Visite-Atelier ENFANT en individuel (\*)

La séance (1h30 à 2h00) : 11 €

### > Ateliers scolaires et centres de loisirs : 5,50 €

(\*) Le prix comprend une visite guidée partielle de l'exposition permanente, un atelier pratique, les fournitures. L'enfant repart avec l'objet qu'il a fabriqué.

> **Concert, spectacle, visite guidée découverte** : gratuit (inclus dans le billet d'entrée)

> **Livret jeu pour les tout petits et jeu de piste** : gratuit

> **Exposition temporaire** (hors parcours permanent) : 3 €

## 2. Boutique

La boutique, située dans le hall d'accueil du musée, est en accès libre. Elle accueille le public dans un espace de 100 m<sup>2</sup> dédiés à l'univers des jeux et jouets. Petits et grands y trouveront leur bonheur !

**OUVERTURE & HORAIRES : identiques au musée**



### > Jeux et jouets

La boutique vous propose une sélection fine de jeux et jouets qui fait la part belle aux productions locales.

### > Littérature jeunesse

Des livres éducatifs, ludiques, dont les héros principaux sont évidemment des jouets.

> **Objets dérivés et exclusifs**

**NOURS**, le compagnon de visite des enfants, est décliné en tee-shirts, magnets, éco-cups, stylos, porte-clés, médaille de la Monnaie de Paris (2024) !



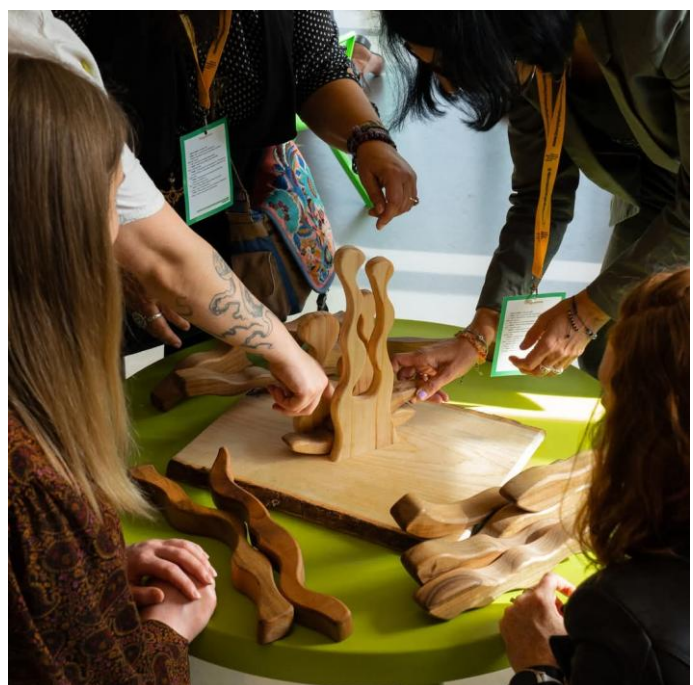
Quand une artiste rencontre le savoir-faire jurassien...

*Une exclusivité « Françoise PETROVITCH by BOURBON Design » pour le Musée du Jouet. Fabriqué dans le Jura.*

*Objet décoratif - hauteur 16 cm - longueur 13 cm*

## 8. LE MUSÉE DU JOUET EN IMAGES

Besoin de visuels ? Contactez-nous ! [MELANIE.BESSARD@MUSEE-DU-JOUET.COM](mailto:MELANIE.BESSARD@MUSEE-DU-JOUET.COM)





5 rue du Murgin  
39260 Moirans-en-Montagne  
Tel : 03 84 42 38 64



## CONTACT PRESSE

**Mélanie BESSARD**

Directrice

[melanie.bessard@musee-du-jouet.com](mailto:melanie.bessard@musee-du-jouet.com)



Avec le soutien de



AGENCE  
NATIONALE  
DE LA COHÉSION  
DES TERRITOIRES

